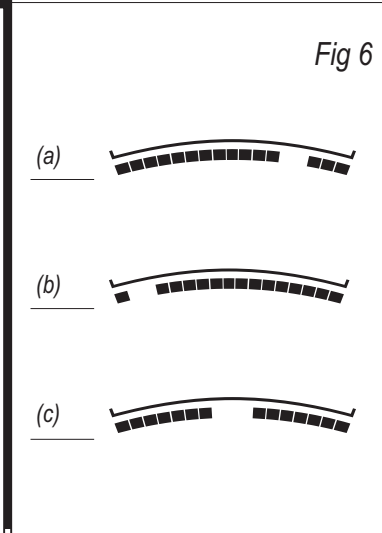
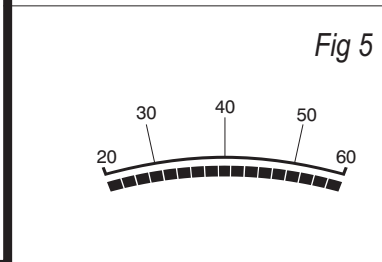
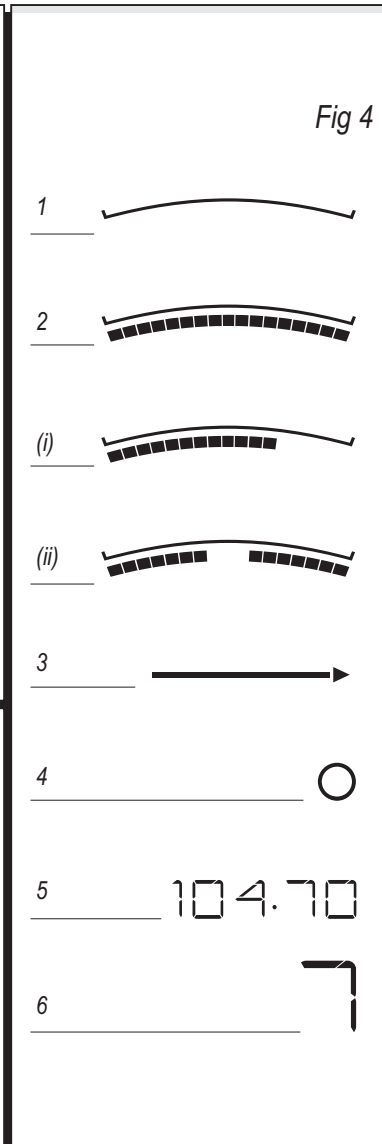
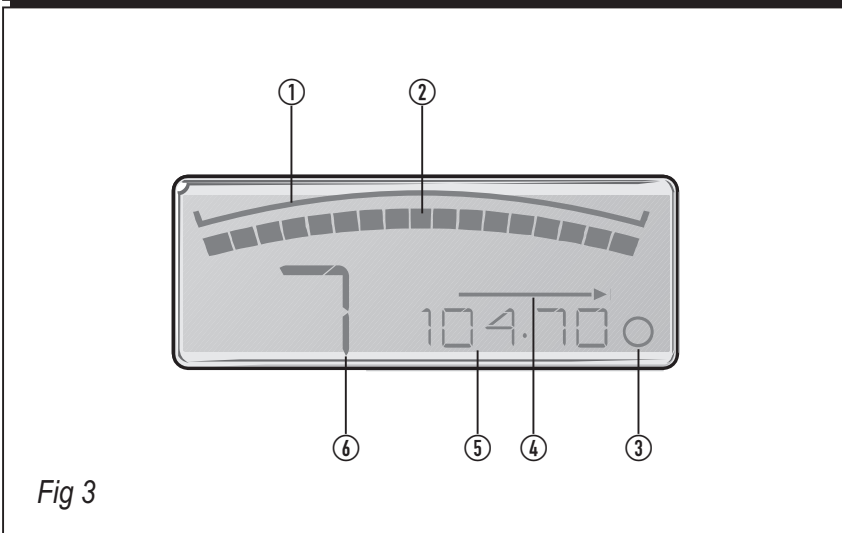
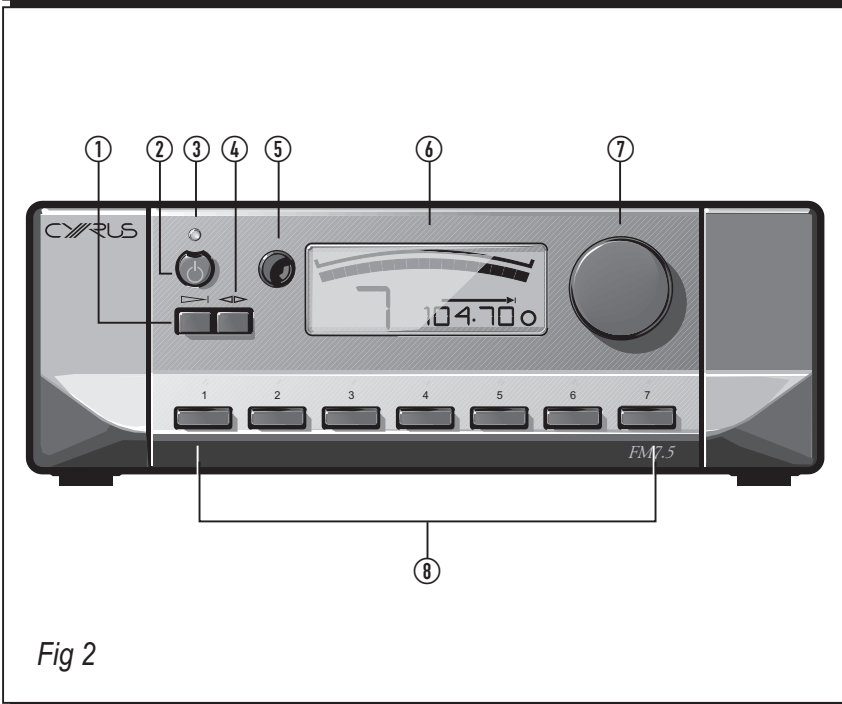
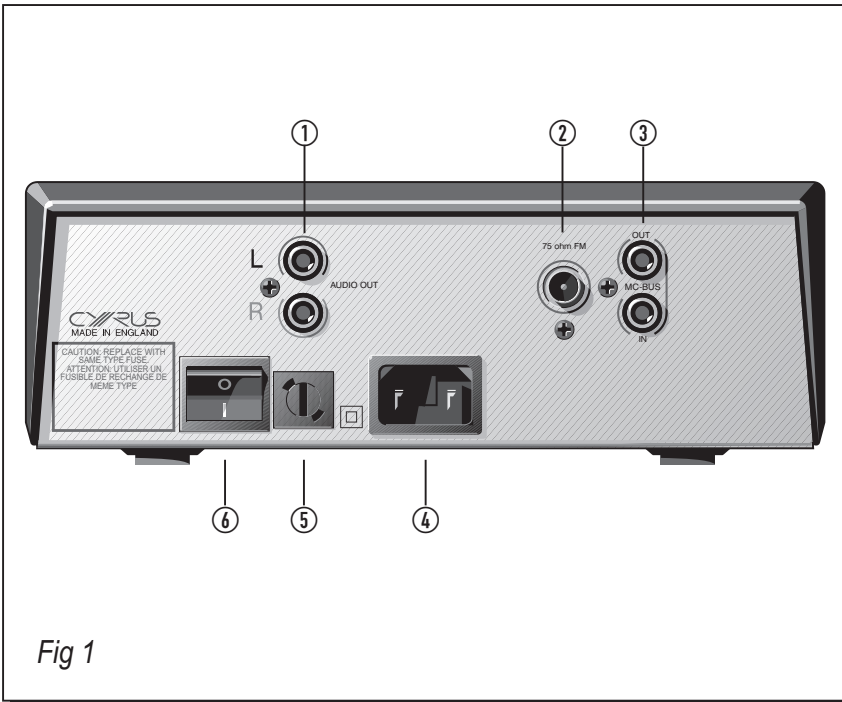


*Cyrus FM7.5*  
*Manuel d'utilisation*

# Cyrus FM7.5 Tuner



*User instructions*

**FM7.5**

**IMPORTANT ! A lire avant l'utilisation de l'appareil !**

**MISE EN GARDE** : Le point d'exclamation est là pour attirer votre attention sur les instructions importantes et les procédures de sécurité de ce manuel.



**ATTENTION** : L'éclair vous avertit des risques de chocs électriques présentés par les composants internes. Le personnel non autorisé ne doit pas ouvrir cet appareil.



**AVERTISSEMENT** : Pour éviter tout risque d'électrocution ne retirez aucun couvercle ni panneau de l'appareil. Ce produit ne comporte aucune pièce réparable par l'utilisateur.

**AVERTISSEMENT** : Pour éviter tout risque d'électrocution, n'exposez pas cet équipement à la pluie ni à l'humidité.

**TENEZ COMPTE DES AVERTISSEMENTS** : Tous les avertissements sur le produit et dans le mode d'emploi doivent être observés.

**LISEZ TOUTES LES INSTRUCTIONS** : Toutes les instructions de sécurité et de fonctionnement doivent être lues avant d'utiliser le produit.

**CONSERVEZ LES INSTRUCTIONS** : Les instructions de sécurité et de fonctionnement doivent être gardées pour référence ultérieure.

**SUIVEZ LES INSTRUCTIONS** : Toutes les instructions de sécurité et de fonctionnement doivent être observées.

**NETTOYAGE** : Débranchez l'appareil du secteur avant le nettoyage. N'utilisez pas de produits de nettoyage liquides ou en aérosol. Utilisez un chiffon humide pour le nettoyage.

**EAU ET HUMIDITÉ** : N'utilisez pas ce produit près de l'eau – par exemple, près d'une baignoire, d'un lavabo, d'un évier, dans un sous-sol humide, près d'une piscine ou d'un lieu similaire. L'appareil ne doit pas être exposé à des projections d'eau et aucun objet contenant un liquide, tel un vase, ne doit être placé sur l'appareil.

**CHALEUR** : Le produit doit être éloigné de toute source de chaleur telle que des radiateurs, des cuisinières, ou tout autre produit (dont les amplificateurs) qui génèrent de la chaleur.

**VENTILATION** : Les fentes et les ouvertures sur le châssis sont prévues pour la ventilation, pour assurer le fonctionnement fiable du produit et pour le protéger contre toute surchauffe; et ces ouvertures ne doivent pas être obturées ni couvertes. Les ouvertures ne doivent jamais être bloquées en plaçant le produit sur un lit, un sofa, un tapis ou une surface similaire. Ce produit ne doit pas être placé dans une installation encastrée comme une bibliothèque à moins qu'une ventilation adéquate ne soit assurée ou que les instructions du fabricant aient été observées.

**INSERTION D'OBJETS OU DE LIQUIDE** : N'insérez jamais d'objets d'aucune sorte à l'intérieur de l'appareil à travers les ouvertures car ceux-ci pourraient toucher des points de tension dangereux ou de court-circuiter des pièces, d'où un risque d'incendie ou d'électrocution.

**ACCESSOIRES** : Ne placez pas ce produit sur un meuble, un socle, un trépied, un support ou une table instable. L'appareil risque de tomber et de causer des blessures graves à un enfant ou un adulte, et de causer un endommagement important du produit. Utilisez uniquement un meuble, un socle, un trépied, un support ou une table recommandée par le fabricant, ou vendus avec le produit. L'installation de l'appareil doit être conforme aux instructions du fabricant et doit être effectuée avec un accessoire de montage recommandé par le fabricant.

**FIXATIONS** : N'utilisez pas de fixations non recommandées par le fabricant du produit car leur utilisation représente un risque.

**DÉPLACEMENT** : Le produit sur un meuble à roulettes doit être déplacé avec précaution. Des arrêts soudains, une force excessive et des surfaces irrégulières représentent un risque de basculement pour le produit et le meuble à roulettes.



**SOURCE D'ALIMENTATION** : Ce produit doit être utilisé uniquement à partir du type de source d'alimentation indiqué sur l'étiquette de marquage. Si vous n'êtes pas sûr(e) du type d'alimentation que vous avez, consultez votre revendeur ou votre compagnie d'électricité. Pour les produits destinés à fonctionner sur piles, ou d'autres sources, consultez le mode d'emploi.

**SURCHARGE** : Ne surchargez pas les prises murales, les cordons d'extensions ou les multiprises. Cela augmenterait les risques d'incendie ou d'électrocution.

**PROTECTION DU CORDON D'ALIMENTATION** : Les cordons de raccordement doivent être placés de façon à ce qu'il ne soit pas possible de marcher dessus ou que ceux-ci ne soient pas pincés par des objets placés sur eux ou contre eux, et veillez tout particulièrement aux fiches des câbles en leur points de contacts avec les appareils.

**FLAMMES NUES** : Aucune source de flammes nues, tel une bougie, ne doit être placée sur l'appareil.

**FOUDRE** : Pour une plus grande protection de ce produit contre la foudre ou lorsque le produit est laissé sans surveillance ou encore inutilisé pendant de longues périodes, débranchez-le de la prise murale et débranchez l'antenne ou le système de câblage. Ceci va éviter tout endommagement du produit lié à la foudre ou aux surtensions.

**MISE EN GARDE ! CONNECTEURS POLARISÉS (CANADA et USA) :**

Pour éviter les chocs électriques, introduisez la lame la plus large de la fiche du cordon secteur dans la borne correspondante de la prise de courant et poussez jusqu'au fond. Ne modifiez pas et ne changez pas cette fiche si elle ne convient pas à votre prise de courant. Faites-vous installer une prise adéquate par un électricien compétent.

**ALIMENTATION : (Voir Fig.1)**

Branchez le connecteur moulé IEC du cordon d'alimentation fourni dans la prise d'alimentation située à l'arrière de l'appareil. Le fusible principal est sur le panneau arrière près de l'interrupteur d'alimentation. Il doit seulement être remplacé comme suit :

U.K./Europe 230V                      T100mA 20mm

L'alimentation nécessaire à votre *Cyrus FM7.5* est indiquée sur une étiquette sur le panneau arrière. Avant branchement, vérifiez que ce voltage est le même que celui de votre alimentation.

Produits en 230V:      Variation de Tension      220V-240V

Si vous déménagez dans un pays utilisant une tension différente, contactez votre distributeur *Cyrus* local pour faire modifier votre appareil.

**RÉPARATION :**

N'essayez pas de réparer ce produit vous-même car l'ouverture ou la dépose des couvercles peuvent vous exposer à des électrocutions dangereuses ou à d'autres risques. Confiez tout travail de réparation à un personnel d'entretien qualifié.

**CONDITIONS RÉCLAMANT UNE RÉPARATION** : Débranchez votre appareil de la prise murale et confiez sa réparation au personnel qualifié dans les cas suivants :

- Lorsque le cordon ou la fiche de raccordement sont endommagés.
- Si un liquide ou un objet sont tombés dans l'appareil.
- Si l'appareil a été exposé à la pluie ou à l'eau
- Si l'appareil est tombé ou a été endommagé d'une manière quelconque.
- Si l'appareil ne fonctionne pas normalement en suivant le mode d'emploi. (Ajustez uniquement les commandes qui sont couvertes par le mode d'emploi car un ajustage incorrect des autres commandes peut causer un endommagement et va souvent réclamer un travail important de la part du technicien qualifié pour remettre le produit dans son état de fonctionnement normal.)
- Lorsque le produit présente une nette dégradation de ses performances.

**PIÈCES DE RECHANGE** : Lorsque des pièces de rechange s'avèrent nécessaires, veillez à ce que le technicien d'entretien possède les pièces de rechange spécifiées par le fabricant ou qu'elles possèdent les mêmes caractéristiques que les pièces d'origine. Des remplacements non autorisés présentent un risque d'incendie, d'électrocution ou d'autres dangers.

**CONTRÔLE DE SÉCURITÉ** : Après tout entretien ou toute réparation effectué sur ce produit, demandez au technicien d'entretien de procéder aux contrôles de sécurité pour vérifier que le produit est en bon état de fonctionnement.

**CENTRES DE RÉPARATION DU PRODUIT**

Pour toute réparation du produit ou tout conseil technique, contactez uniquement les centres de réparation agréés *Cyrus*. Les distributeurs *Cyrus* sont répertoriés à la fin de ce manuel d'utilisation.

## Bienvenue dans le monde de Cyrus !

Félicitations pour votre choix des produits Hi-Fi *Cyrus*. Notre utilisation de la technologie de dernière génération et notre qualité de fabrication exceptionnelle a remporté d'innombrables récompenses autour du monde. Nous espérons que vous serez très satisfait de détenir un appareil d'un des fabricants de matériel hi-fi les plus reconnus et respectés.

Veuillez lire attentivement ces instructions avant de commencer l'installation. Celles-ci vous fourniront toutes les informations nécessaires pour vous aider à installer votre *Cyrus FM7.5* correctement et en toute sécurité.

## Préparations pour l'installation

Avant d'installer le *Cyrus FM7.5* vérifiez que les éléments suivants sont inclus dans la boîte d'accessoires.

- La carte de garantie (avec le manuel d'utilisation)
- Le câble d'alimentation
- 2 câbles de modulation MC-Bus

après avoir enlevé ces éléments, veuillez garder l'emballage.

Installez le *Cyrus FM7.5* dans un endroit bien ventilé éloigné des sources de haute chaleur, de poussière ou d'humidité. Ne placez jamais le *Cyrus FM7.5* sous un autre appareil ou une quelconque surface pouvant obstruer son refroidissement ou sa ventilation.

## Installation

Légende du schéma du panneau arrière (Fig. 1)

1. Sortie Audio	4. Prise d'alimentation
2. Entrée antenne	5. Fusible secteur
3. Connexions MC-Bus	6. Interrupteur secteur

## Connexion à un amplificateur

Utilisez une paire de câble de modulation "RCA" de qualité. Connectez le aux fiches de sorties audio situées à l'arrière du *Cyrus FM7.5* ①. L'autre bout du cordon doit alors être connecté à l'entrée tuner de votre ampli. Si il n'y a pas d'entrée tuner disponible, n'importe quelle entrée de niveau de ligne est adaptée. Assurez vous que les canaux droit et gauche sont respectés entre le tuner et l'ampli.

## Connexion d'une antenne externe

Cette fiche ② est à utiliser avec une antenne "FM" externe de 75Ω. La qualité de l'antenne que vous utilisez affectera directement la performance de votre tuner. Nous vous conseillons de contacter un expert en installation d'antenne de votre région ou de consulter votre revendeur.

## Connexion d'un système MC-BUS

C'est une connexion optionnelle ③ qui améliore la capacité fonctionnelle des produits *Cyrus*, dont votre *FM7.5*. Avec le *MC BUS* et certains équipements auxiliaires vous pourrez installer un système intégré hautement fonctionnel et entièrement télécommandé.

## FONCTIONNEMENT

Liste de référence des fonctions de la façade avant (Fig.2)

1. Recherche automatique	5. Oeil de télécommande
2. Veille	6. Afficheur
3. Indicateur de veille	7. Recherche manuelle
4. Recherche précise	8. Mémoire

## Mise en marche

L'interrupteur d'alimentation principal du *FM7.5* peut être laissé en position de marche en permanence. Si l'appareil ne doit pas être utilisé durant une longue période, l'interrupteur doit être mis en position d'arrêt ou l'appareil débranché du secteur.

Quand l'appareil est alimenté en courant, la touche de veille sur la façade avant ② servent à contrôler la mise en marche. L'indicateur de veille est vert quand le *FM7.5* fonctionne et rouge quand il est en mode de veille.

Le tuner s'allume quand une station est choisie.

## Recherche automatique

Pour commencer la recherche automatique des stations, appuyez sur la touche 'Recherche automatique' ① et le tuner cherchera la gamme de fréquence en s'arrêtant à la prochaine station disponible. Une autre pression continuera le processus. La fréquence de la station et le niveau de signal peuvent être lus sur l'écran. Si la station détectée est déjà enregistrée dans la présélection, cela sera indiqué sur l'écran. Pour arrêter la recherche, appuyez de nouveau sur la touche 'Recherche automatique'.

## Recherche manuelle

La recherche manuelle peut être utilisée pour sélectionner une station connue ou un signal faible, non détectée par la recherche automatique. Tournez le bouton de 'Recherche manuelle' ② jusqu'à ce que la fréquence désirée apparaisse sur l'écran. La fréquence changera par pas de 0.1 MHz, qui est l'espace standard pour les transmissions "FM". Quand une station est correctement reçue, l'indicateur de verrouillage est indiqué. Le niveau du signal peut alors être lu sur l'écran de bargraphe.

## Recherche précise

Certaines radios commerciales sont imprécises dans leur fréquence d'émission. Ceci peut causer des distorsions et nous éloigne d'un son de grande qualité. Dans de telles circonstances et pour un alignement précis de la station, une recherche précise est possible.

Pour affiner la réception d'une station, recherchez la station en utilisant la recherche automatique ou manuelle. Assurez-vous que l'indicateur de verrouillage est là. Appuyez sur la touche de 'Recherche précise' ④. Le bouton de recherche peut ajuster la réception de la fréquence par pas de seulement 10 KHz. Lorsque vous affinez la réception, l'écran du bargraphe indique un "oeil magique" pour mesurer le réglage. Pour un réglage précis d'une station, les barres noires de chaque côté de l'écran doivent être de longueur identique. Appuyez sur la touche de 'Recherche précise' encore pour annuler le mode de recherche affiné.

Notez que la recherche affinée s'annulera automatiquement si aucun réglage n'est effectué dans une période de 5 secondes.

## Mise en mémoire d'une station

Sept mises en mémoire sont disponibles sur la façade avant qui peut être programmée avec vos stations favorites.

Pour mettre en mémoire une station, cherchez d'abord la station en utilisant la méthode automatique ou manuelle suivie par la recherche affinée si nécessaire. Appuyez sur une touche 'Mémoire' durant deux secondes jusqu'à ce que l'écran clignote. La station est maintenant en mémoire. La mémoire du *FM7.5* garde les stations indéfiniment et n'a pas besoin de batterie. Notez qu'une même station mise en mémoire deux fois indiquera toujours le numéro de présélection le plus petit sur l'écran, indiquant un double enregistrement de la même fréquence. Dans ce cas, une des deux mises en mémoire peut être reprogrammée.

## Écouter une station en mémoire

Pour rappeler une station en mémoire, appuyez brièvement sur la touche 'Mémoire' désirée.

**ÉCRAN DE LA FAÇADE AVANT** (Fig. 3)

- |                               |                              |
|-------------------------------|------------------------------|
| 1. Indicateur de verrouillage | 4. Indicateur de recherche   |
| 2. Bargraphe                  | 5. Affichage de la fréquence |
| 3. Stéréo                     | 6. Nombre de présélections   |

(Voyez Fig.4)

- 1. Indicateur de verrouillage**  
Ce symbole indique que le tuner a verrouillé une station.
- 2. Bargraphe**
  - (i) Mode niveau de signal  
Ce symbole indique le niveau du signal reçu de la station.
  - (ii) Mode "oeil magique" (recherche affinée seulement)  
L' "oeil magique" indique la précision de recherche de la fréquence. L'écran illustré montre une recherche optimisée.
- 3. Indicateur de recherche**  
La flèche est indiquée quand le tuner recherche la prochaine station.
- 4. Stéréo**  
Ce symbole indique que la station émet en stéréo.
- 5. Affichage de la fréquence**  
Ceci indique la fréquence d'émission en cours d'écoute. En mode de recherche précise, un chiffre supplémentaire est affiché pour les pas de 10KHz.
- 6. Nombre de présélections**  
Ce chiffre indique le numéro de la station actuellement sélectionnée.

**LE BARGRAPHE** (Fig.5)

Le bargraphe de niveau du signal et l'indicateur de recherche "oeil magique" peuvent être utilisés pour une évaluation précise du niveau du signal sur la prise d'antenne.

**ALIGNMENT DE RECHERCHE** (Fig.6)

Les illustrations montrent différents exemples d'alignement de recherche.

- (a) Alignement de +30KHz
- (b) Alignement de -40KHz
- (c) Recherche optimisée

**AUTRES CARACTÉRISTIQUES**

Le FM7.5 est équipé d'un circuit haute performance de réjection du signal pilote. Quatre alimentations régulées alimentent indépendamment les circuits "RF", "PLL" et les modules de circuit contrôle et audio du FM7.5.

**LE GUIDE DES PROBLÈMES**

Si vous pensez que votre tuner Cyrus ne fonctionne pas normalement, veuillez lire cette section avant de le retourner à votre revendeur.

<b>Aucun son ne sort des enceintes</b>
Vérifiez que l'ampli est allumé.
Vérifiez que l'entrée tuner de votre ampli est choisie.
Vérifiez que le câble d'interconnexion est bien connecté au FM7.5 et à l'ampli.
<b>Pas de lumière ou d'affichage</b>
Vérifiez que l'interrupteur d'alimentation à l'arrière est allumé.
<b>Pas d'affichage</b>
Si vous avez une télécommande, pressez la touche 'Affichage' (ou 'DISPLAY') pour allumer l'affichage encore une fois.
<b>All stations have high background noise</b>
Check for the correct connection of your antenna cable and its connectors.
<b>Le FM7.5 ne recherche pas de stations en mode 'Recherche automatique'</b>
Assurez-vous que l'antenne est connectée sur la fiche 75Ω à l'arrière et que les stations peuvent être recherchées manuellement. devices experiment by removing them from the mains and re-checking the noisy station.
<b>Toutes les stations ont beaucoup de bruit de fond</b>
Vérifiez la connexion de votre antenne. Si le problème persiste, il y a peut être une mauvaise connexion dans le connecteur de l'antenne.
<b>Certaines stations ont un bruit de fond important</b>
Ce sont peut être des stations moins puissantes ou plus éloignées et cela peut nécessiter un ajustement de l'orientation de l'antenne pour une réception optimale.  Sachez qu'il y a une grande différence dans la sensibilité des antennes "FM" disponibles sur le marché, et que votre antenne doit peut-être être améliorée.  La proximité d'appareils électroniques peut causer des interférences de réception dans certaines bandes de fréquence. Si vous avez des lecteurs CD, ordinateurs, etc, essayez de les débrancher du secteur et vérifiez la réception avec la station bruyante.
<b>Pas d'indication stéréo</b>
Essayez d'autres stations pour la réception stéréo. Cette émission peut être en mono. Par exemple, un discours, un commentaire, etc.

**SPÉCIFICATIONS TECHNIQUES****Alimentation**

Voltage 230 V

Consommation

En veille..... 4 W

En marche..... 7.6 W

Normes de sécurité..... IEC 65

**Performances Audio**

Sortie audio..... 850 mV

Sensibilité

Mono, 30 dB S/N..... 14 dBf

Mono, 50 dB S/N..... 18 dBf

Stéréo, 50 dB S/N..... 42 dBf

Sélectivité..... 55 dB

Rapport de capture..... 1 dB

Suppression IF..... 90 dB

Suppression de fréquence image..... 80 dB

Suppression pilote..... 68 dB

Séparation stéréo..... 50 dB

Rapport S/B, mono/stéréo (CCIR-ARM)..... 82/76 dB

1KHz THD à 50KHz DEV.(A-WTD)

Mono..... 0.05 %

Stéréo..... 0.09 %

Entrée antenne..... 75Ω coaxial

**BOÎTIER**

Dimensions (LxHxP)..... 215x75x365 mm

Poids..... 2.6 Kg

Matériaux..... Alliage de magnésium et d'aluminium.

La société se réserve le droit de changer ces caractéristiques sans préavis.

**GARANTIE**

La carte de garantie jointe doit être complétée par le Revendeur et l'acheteur et retournée à *CYRUS* ou son Distributeur dans les 8 jours de l'achat. Aucun Revendeur ou Distributeur ne peut changer les termes de la garantie, qui est personnelle à l'acheteur original et n'est pas transférable.

Veuillez garder la facture comme preuve d'achat.

Les demandes de garantie doivent être faites autant que possible au Revendeur chez qui le produit a été acheté.

La garantie exclue :

- Les dommages causés par négligence, accident, mauvaise utilisation, ou du fait d'une installation incorrecte, d'une modification ou d'une réparation par un personnel non autorisé. Toute intervention par un service non agréé entraînera la perte de la garantie.
- La responsabilité pour dommages ou pertes dus au transport de ou vers l'acheteur.
- Toute conséquence dommageable, perte ou blessure, causée par ou en conjonction avec cet équipement.

Les coûts du transport (aller et retour) des appareils sous garantie envoyés pour réparation sont à la charge du client. Si l'appareil retourné se trouve correspondre aux normes du constructeur, *CYRUS* se réserve le droit de facturer les frais occasionnés.

Ces conditions n'affectent en rien vos droits de consommateurs.